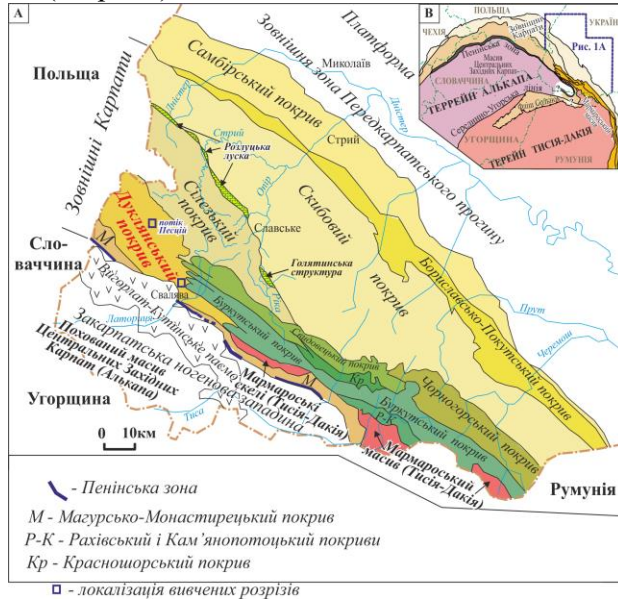


Вік і глибини седиментації червоноколірних відкладів яловецької світи верхньої крейди (Дуклянський покрив, Українські Зовнішні Карпати)

¹ Інститут геології і геохімії горючих копалин НАНУ, Львів. ² Львівський національний університет імені Івана Франка, Львів

Яловецька світа була виділена в розрізі Черногорської структурно-фаціальної одиниці (покриву) (Вялов и др., 1988). Світа поширена також в межах Красношорської, Свидовецької і Дуклянської структурно-фаціальних одиниць (покривів).



Червоноколірні відклади потужністю до 60 м належать нижній підсвіті яловецької світи. Підсвіта представлена переважно вишнево-червоними аргілітами з малопотужним горизонтом щільних зелених і чорних скременілих аргілітів у підшві.

Верхня підсвіта, потужністю до 120 м, складена ритмічним флішем. Яловецька світа згідно перебиває чорні «склисті» пісковики з прошарками аргілітів і алевролітів шипотської світи. У Дуклянській одиниці яловецька світа нарощується темно-сірим до чорного флішем березнянської світи. Вік яловецької світи відповідає сеноману-коньяку (Вялов и др., 1989).

В досліджених відкладах (Дуклянський покрив), червоні аргіліти нижньої підсвіті яловецької світи містять мікрофауну виключно аглютинованих бентосних форамініфер кременистого складу. За видовим складом та морфологічними ознаками аглютинованих форамініфер, ця асоціація відповідає мікрофауні, вперше описаній В.А. Крашенінниковим з пізньокрейдових відкладів абісальних рівнин Тихого і Індійського океанів. Аналогічні аглютиновані форамініфери були встановлені в червоноколірних одновікових відкладах Середземноморської області і Карпат, де визначені як абісальні асоціації, які характеризують добре аеровані умови придонних вод (Kuhnt, Kaminski, 1989; Vubik, 1995).

